

SENCOR®

SES 4060BK



PÁKOVÝ ESPRESSO KÁVOVAR S AUTOMATICKÝM NAPĚŇOVÁNÍM MLÉKA

Návod k použití v originálním jazyce

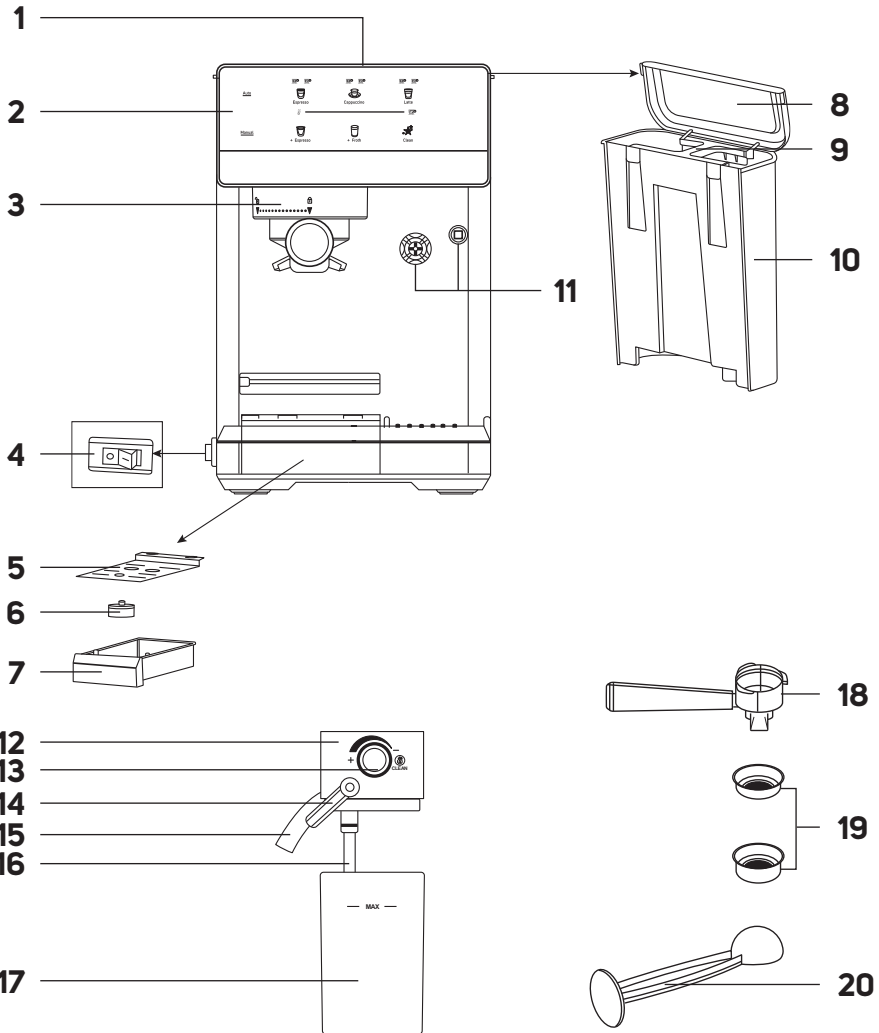


SENCOR®

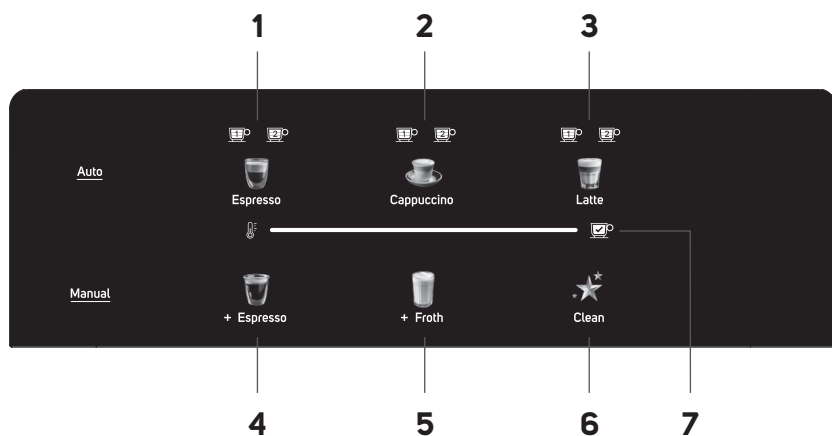
SES 4060BK



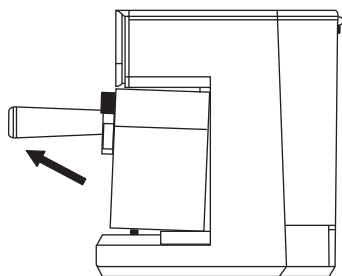
A



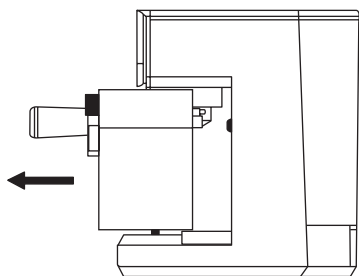
B



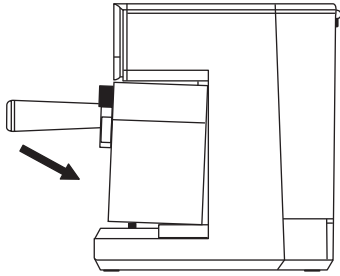
C1



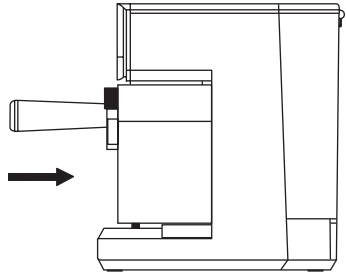
C2



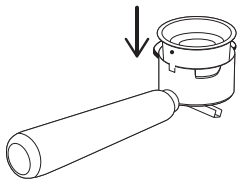
C3



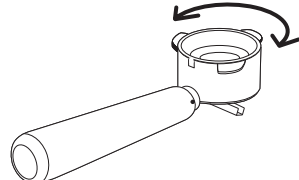
C4



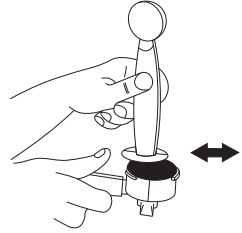
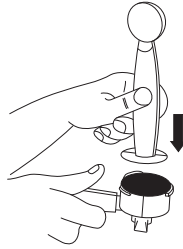
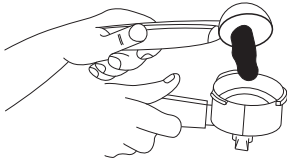
D1



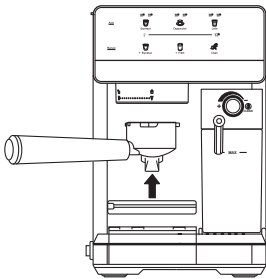
D2



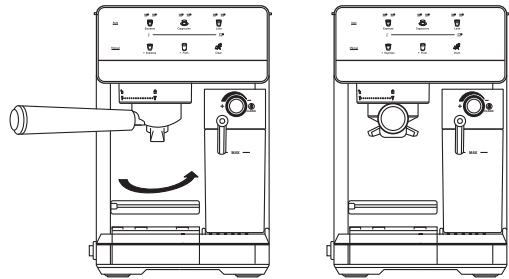
E



F1



F2



DŮLEŽITÉ BEZPEČNOSTNÍ POKYNY

ČTĚTE POZORNĚ A USCHOVEJTE JE PRO BUDOUCÍ POUŽITÍ.

- Tento spotřebič mohou používat děti ve věku 8 let a starší a osoby se sníženými fyzickými, smyslovými nebo mentálními schopnostmi nebo s nedostatkem zkušeností a znalostí, pokud jsou pod dozorem nebo byly poučeny o používání spotřebiče bezpečným způsobem a rozumí případným nebezpečím.
- Děti si se spotřebičem nesmějí hrát.
- Čištění a údržbu prováděnou uživatelem nesmějí provádět děti bez dozoru.
- Udržujte spotřebič a jeho přívod mimo dosah dětí mladších 8 let.
- Pokud je přívodní kabel poškozen, jeho výměnu svěřte odbornému servisnímu středisku, aby se zabránilo vzniku nebezpečné situace. Spotřebič s poškozeným přívodním kabelem je zakázáno používat.
- Tento spotřebič je určen pro použití v domácnosti. Spotřebič je rovněž určen pro osobní nekomerční použití v prostorách, jako jsou:
 - kuchyňské kouty v obchodech, kancelářích a ostatních pracovištích;
 - zemědělství;
 - hotely, motely a jiné obytné oblasti;
 - podniky zajišťující nocleh se snídaní.

- Spotřebič se nesmí ponořovat do vody při čištění.



VÝSTRAHA:

Plnicí otvor se nesmí během používání otevírat.



VÝSTRAHA:

Zabraňte políť nástrčky.

- Části spotřebiče, které přicházejí do styku s potravinami, vždy čistěte čistou teplou vodou s trochou neutrálního prostředku na mytí nádobí, poté opláchněte čistou vodou a otřete dosucha.



VÝSTRAHA:

Při nesprávném používání hrozí riziko možného poranění.

- Vnější povrch spotřebiče se během používání zahřívá a po použití může být určitou dobu horký. Dbejte zvýšené opatrnosti.
- Spotřebič nesmí být umístěn ve skříňce, jestliže se používá.

Další důležité bezpečnostní pokyny k používání spotřebiče

- Před připojením spotřebiče k síťové zásuvce se ujistěte, že se jeho nominální napětí uvedené na typovém štítku shoduje s elektrickým napětím zásuvky.
- Spotřebič připojte pouze k řádně uzemněné zásuvce. Z bezpečnostních důvodů nedoporučujeme použití rozdvojký nebo prodlužovacího kabelu.
- Spotřebič neumísťte na parapety oken, odkapávací desku dřezu nebo na nestabilní povrchy. Vždy jej umístěte na stabilní, rovný a suchý povrch.
- Spotřebič nepokládejte na elektrický nebo plynový vařič nebo do blízkosti otevřeného ohně.
- Spotřebič nikdy nepoužívejte v bezprostředním okolí vany, sprchy nebo bazénu.
- Spotřebič používejte pouze k účelu, ke kterému je určen.
- Spotřebič používejte pouze s originálními příslušenstvím, které je s ním dodáváno.
- Při provozu musí být ponechán volný prostor alespoň 15 cm okolo spotřebiče a 35 cm nad ním pro zajištění dostatečné cirkulace vzduchu.
- Horní plochu spotřebiče používejte pouze k nahřívání šálků. Nepoužívejte ji k odkládání předmětů.
- Zásobník na vodu plňte čistou studenou vodou. Nelijte do něj ohřátou vodu nebo jiné tekutiny ani do něj nevkládejte žádné předměty.
- Před zapnutím spotřebiče se ujistěte, že:
 - odkapávací tácek s mřížkou je řádně instalován na svém místě;
 - zásobník je naplněn dostatečným množstvím vody a je řádně instalován na svém místě. Hladina vody nesmí přesahovat rysku maxima.
- Než začnete spařovat kávu, ujistěte se, že páka je řádně připevněna ke spařovací hlavě. Během procesu spařování kávy vzniká v páce tlak, a proto s ní nemanipulujte během provozu. Jinak by mohlo dojít ke vzniku nebezpečné situace.
- Při provozu spotřebiče dbejte zvýšené opatrnosti, aby nedošlo k opaření horkou vodou nebo párou.

- Při používání spotřebiče pravidelně kontrolujte stav vody v zásobníku. Pokud klesne hladina vody pod rysku minima, doplňte ji. Před doplněním vody spotřebič nejdříve vypněte a odpojte od síťové zásuvky.
- Spotřebič je vybaven vestavěnou tepelnou pojistkou, která jej vypne, když je čerpadlo v chodu naprázdno, aby nedošlo k jeho poškození. Pokud taková situace nastane, síťový kabel odpojte od zásuvky a spotřebič nechte alespoň 30 minut vychladnout. Poté jej můžete opět používat.
- Spotřebič vždy vypněte a odpojte od síťové zásuvky, pokud jej nebudete používat, pokud jej necháváte bez dozoru, před jeho rozebráním nebo sestavením, před plněním zásobníku, před přemístěním nebo čištěním. Před čištěním a přemístěním nechte spotřebič vychladnout.
- Nepřemísťujte spotřebič se šálkem kávy umístěným na mřížce odkapávacího tácku nebo se šálky umístěnými na ploše určené k jejich nahřívání.
- Spotřebič a jeho příslušenství udržujte čisté. Čištění a údržbu provádějte dle instrukcí uvedených v kapitole Čištění a údržba. Spotřebič neomývejte pod tekoucí vodou ani jej neponořujte do vody nebo jiné tekutiny.
- Dbejte na to, aby se přívodní kabel nedostal do kontaktu s horkým povrchem nebo aby nedošlo k polti zástrčky přívodního kabelu.
- Spotřebič odpojte od síťové zásuvky tahem za zástrčku, nikoli za přívodní kabel. Jinak by mohlo dojít k poškození přívodního kabelu nebo zásuvky.
- Abyste se vyvarovali nebezpečí úrazu elektrickým proudem, neopravujte spotřebič sami ani jej nijak neupravujte. Veškeré opravy svěťte autorizovanému servisnímu středisku. Zásahem do spotřebiče se vystavujete riziku ztráty zákonného práva z vadného plnění, případně záruky za jakost.

VYSVĚTLENÍ SYMBOLŮ UMÍSTĚNÝCH NA VÝROBKU NEBO V PŘÍVODNÍ DOKUMENTACI



Výrobek splňuje veškeré základní požadavky směrnic EU, které se na něj vztahují.



Tento symbol na produktech anebo v průvodních dokumentech znamená, že použité elektrické a elektronické výrobky nesmí být přidány do běžného komunálního odpadu.

Pákový Espresso kávovar s automatickým napěňováním mléka

Návod k použití

- Děkujeme, že jste si zakoupili náš výrobek značky SENCOR, a věříme, že s ním budete spokojeni.
- Před použitím spotřebiče se, prosím, seznáme s návodem k jeho obsluze, a to i v případě, že jste již obeznámeni s používáním spotřebičů podobného typu. Spotřebič používejte pouze tak, jak je popsáno v tomto návodu k použití. Návod uschovejte pro případ další potřeby. Pokud předáváte spotřebič jiné osobě, zajistěte, aby u něj byl přiložen tento návod k použití.
- Spotřebič pečlivě vybalte a dejte pozor, abyste nevyhodili žádnou část obalového materiálu dřívě, než najdete všechny jeho součásti. Minimálně po dobu trvání zákonného práva z vadného plnění, případně záruky za jakost, doporučujeme uschovat originální přepravní karton, balicí materiál, pokladní doklad a potvrzení o rozsahu odpovědnosti prodávajícího nebo záruční list. V případě přepravy doporučujeme zabalit spotřebič opět do originální krabice od výrobce.

POPIS KÁVOVARU

- | | |
|---|---|
| A1 Plocha k nahřívání šálků | A13 Otočný ovladač nastavení množství horkého mléka/ mléčné pěny |
| A2 Ovládací panel | A14 Ovladač trysky výdeje mléka a mléčné pěny |
| A3 Spařovací hlava | A15 Tryska výdeje mléka a mléčné pěny |
| A4 Hlavní vypínač | A16 Trubička na mléko |
| A5 Mřížka odkapávacího tácku | A17 Nádobka na mléko |
| A6 Indikátor plného odkapávacího tácku | A18 Páka |
| A7 Odkapávací tácek | A19 Sítko (na 1 šálek a 2 šálky) |
| A8 Víčko zásobníku na vodu | A20 Odměrka na kávu s pšehovadlem |
| A9 Rukojeť zásobníku na vodu | |
| A10 Zásobník na vodu | |
| A11 Otvory k připevnění nádobky na mléko | |
| A12 Víko nádobky na mléko | |

POPIS OVLÁDACÍHO PANELU

- | | |
|--|--|
| B1 Tlačítko Espresso (automatický režim) | B4 Tlačítko +Espresso (manuální režim) |
| B2 Tlačítko Cappuccino (automatický režim) | B5 Tlačítko +Froth (manuální režim) |
| B3 Tlačítko Latte (automatický režim) | B6 Tlačítko Clean |
| | B7 Lišta zahřívání kávovaru |

Význam číslic "1" a "2" nad tlačítky **Espresso**, **Cappuccino**, **Latte**:

- "1" označuje přípravu 1 šálku;
- "2" označuje přípravu 2 šálků.

PŘED PRVNÍM POUŽITÍM

- Před prvním použitím vyjměte spotřebič a jeho příslušenství z obalového materiálu a odstraňte veškeré propagační štítky či etikety. Zkontrolujte, že spotřebič ani žádná jeho součást nejsou poškozeny.
- Kávovar položte na rovný, suchý a čistý povrch. Ujistěte se, že je okolo kávovaru volný prostor, a to alespoň 35 cm nad ním a 15 cm po stranách. Vnější povrch spotřebiče otřete mírně navlhčenou houbičkou a poté otřete dosucha.
- Ze spotřebiče vyjměte zásobník na vodu. Vypláchněte jej čistou vodou s malým množstvím neutrálního kuchyňského saponátu. Poté důkladně vypláchněte čistou vodou, osušte a vložte zpět do kávovaru.
- Rozberte nádobku na mléko podle pokynů v části „**Nádobka na mléko**“. Vytáhnete odkapávací tácek s mřížkou z kávovaru. Samotnou nádobku na mléko, trubičku na mléko, odkapávací tácek s mřížkou, páku, odměrku na kávu a nerezová sítko omyjte pod čistou tekoucí vodou s trochou kuchyňského saponátu. Poté opláchněte čistou vodou a osušte.

- Vnější povrch kávovaru a víko nádobky na mléko otřete navlhčenou houbičkou, osušte a vložte zpět do spodní části spotřebiče.
- Na odkapávací tácek nasadte mřížku a vložte zpět do kávovaru. Nádobku na mléko složte podle pokynů v části „**Nádobka na mléko**“.

PŘÍPRAVA PŘED POUŽITÍM

Odkapávací tácek

- Odkapávací tácek s horkou vodou zachytává kapky připravené mléko při vyjmutí páky, mřížkou vodu po pění mléka, a případně rozlévá mléko během pění. Ujistěte se proto, že jsou obě části správně instalovány a vložené ve spotřebiči.
- Doporučujeme po každém použití spotřebiče vyprázdnit a omýt odkapávací tácek. Při mytí postupujte podle pokynů v kapitole „**Čištění a údržba**“.



Poznámka:

Odkapávací tácek je vybaven indikátorem plnosti. Jedná se o plovák. Jakmile jej hladina tekutiny v odkapávacím tácku vytlačí nahoru, je třeba odkapávací tácek vyprázdnit.

Naplnění zásobníku na vodu

- Otevřete víko zásobníku na vodu. Uchopte zásobník za rukojeť a vyjměte jej hladinu nahoru. Naplňte jej studenou pitnou vodou až k rysce maxima a vložte zpět. Poté zavřete víko zásobníku na vodu. Zásobník musí být řádně usazen na svém místě, aby z něj mohla být přečerpávána voda do vnitřního systému.



Poznámka:

Voda, kterou doplňujete do zásobníku, by měla mít ideální pokojovou teplotu (okolo 25 °C). Příliš studená voda může negativně ovlivnit výslednou chuť kávového nápoje. Zbylou vodu nenechávejte v zásobníku déle než jeden den. Pro přípravu kvalitní čerstvé kávy je třeba používat čerstvou vodu. Jinak může být negativně ovlivněna výsledná chuť kávového nápoje.



Varování:

Maximální kapacita zásobníku je 1,8 l. Nepřepĺnujte jej. Nikdy nenaplňte zásobník teplou, ohřátou nebo perlivou vodou nebo tekutinami, jako je např. mléko. Zásobník nenaplňujte, když je vložen ve spotřebiči. Hrozí poškození spotřebiče nebo přepĺnění zásobníku.

Naplnění nádobky na mléko

- Nádobku na mléko naplněte a instalujte do kávovaru v případě, že budete připravovat kávu Latte nebo Cappuccino.
- Abyste mohli vyjmout nádobku na mléko z kávovaru, uchopte ji rukou zespodu a spodní část táhněte směrem nahoru od kávovaru (obrázek **C1**). Tím uvolníte konektory v zadní části, a budete tak moci celou nádržku vytáhnout z kávovaru (obrázek **C2**).
- Sejměte víko nádobky a nalijte do samotné nádržky čerstvé studené plnotučné mléko. Při plnění dodržujte rysku MAX, která je na nádobce vyznačena.
- Ujistěte se, že je trubička na mléko zasunutá ve spodní části víka, a nasadte víko na nádobku. Mírně zatlačte, až uslyšíte cvaknutí. To signalizuje správné upevnění.
- Složenou nádobku přiložte ke kávovaru pod mírným úhlem (obrázek **C3**), až konektory v zadní části víka zapadnou do vstupních otvorů v kávovaru. Poté nádobku postavte dnem nádobky na základnu a zatlačte směrem do kávovaru (obrázek **C4**).



Poznámka:

Pokud nebude nádobka na mléko vložená, příp. nebude vložená správně, kávy Latte a Cappuccino nebudou dostupné (tlačítka se po dokončení zahřívání nerozsvítí).



Poznámka:

Prostor k vložení nádobky na mléko je na kávovaru označen vodícími listy. Vložte nádobku mezi krajní vyvýšené listy a postupujte podle pokynů výše k vložení nádobky.

Vložení a vyjmutí sítka

- Do páky vložte vybrané nerezové sítko tak, aby výstupek na sítku zapadl do otvoru v páce (obrázek **D1**). Sítkem otočte doleva nebo doprava (obrázek **D2**).
- Abyste mohli sítko z páky vyjmout, otočte sítkem v páce tak, aby výstupek na sítku byl zarovnaný s otvorem v páce. Poté jej vytáhněte z páky.



Varování:

Před vyjmutím sítka z páky se ujistěte, že jsou sítko i páka vychladlé. Nevyjímte sítko z páky ihned po dokončení přípravy kávy. Jsou totiž velmi horké a hrozí riziko poranění.

Naplnění sítka a upěchování kávy (obr. E)

- Páku položte na rovný povrch a do sítka nasypejte odpovídající množství mleté kávy. Sítko na jeden šálek kávy se plní jednou zarovnanou odměrkou mleté kávy. Sítko na dva šálky kávy se plní dvojnásobným množstvím kávy. Jedna zarovnaná odměrka odpovídá asi 7 g mleté kávy. Kávu v sítku rovnoměrně rozprostřete a stlačte plochým koncem odměrky. Po upěchování by káva v sítku měla být zarovnaná s rýskou MAX, která je na vnitřní stěně sítka vyznačena.
- Okraje sítka řádně očistěte od zbytků mleté kávy.



Poznámka:

Používejte pouze mletou kávu určenou pro použití ve spotřebičích na přípravu espresso. Nepoužívejte mletou kávu určenou pro použití ve french pressu, překapávači apod.

Vložení a vyjmutí páky

- Páku vložte pod spařovací hlavu tak, aby rukojeť směřovala doleva a byla zarovnaná s ikonou otevřeného zámku na spařovací hlavě – viz obrázek **F1**. Pro připravení páky ke spařovací hlavě otočte rukojeť doprava do polohy zavřeného zámku – viz obrázek **F2**.
- Abyste páku vyjímli ze spařovací hlavy, otočte rukojeť směrem doleva až k ikoně otevřeného zámku. Vyjměte ji ze spařovací hlavy a přeneste nad odpadkový koš. Páku otočte tak, aby sítko s použitou kávu směřovalo dolů. K odstranění kávové sedliny použijte kávovou lžičku. Vyhněte se kontaktu s povrchem sítka nebo páky, protože může být stále zahřátý. Než vyjmete sítko z páky, ochlaďte ji pod studenou tekoucí vodou. Sítko a páku opláchněte pod čistou tekoucí vodou a řádně osušte.

Nahřátí šálků

- Jakmile zapnete kávovar, automaticky se spustí ohřev plochy pro nahřívání šálků. Na plochu položte prázdné šálky dnem vzhůru a nechte je nahřát.

POUŽITÍ KÁVOVARU

- Kávovar umístěte na rovný, suchý a čistý povrch v dostatečné vzdálenosti od sítové zásuvky.
- Ujistěte se, že zásobník na vodu je plný čerstvé vody a že je kávovar správně sestavený.

Zapnutí a přehřátí kávovaru

1. Vidlici přírodního kabelu připojte k síťové zásuvce.
2. Zapněte kávovar přepnutím hlavního vypínače do polohy I (zapnutou). Zazní jednou krátké pípnutí.

3. Tlačítka na ovládacím panelu se pomalu rozblíkají a lišta zahřívání kávovaru se bude postupně rozsvěcovat, což znamená, že se kávovar zahřívá. Vyčkejte, až se kávovar přehřeje.
4. Když se všechna tlačítka na ovládacím panelu a celá lišta zahřívání kávovaru rozsvítí, je kávovar připraven k použití.



Poznámka:

Pokud nebude nádobka na mléko vložená, příp. nebude vložená správně, kávy Latte a Cappuccino nebudou dostupné (tlačítka se po dokončení zahřívání nerozsvítí).



Poznámka:

Během zahřívání můžete slyšet cvakavý zvuk. Jedná se o normální jev.

Propláchnutí kávovaru při prvním zapnutí

Doporučujeme provést následující kroky při prvním zapnutí kávovaru, příp. pokud jste kávovar nepoužívali delší dobu.

1. Naplňte zásobník vodou až k rýsce maxima.
2. Naplňte nádobku na mléko vodou až k rýsce maxima.
3. Do páky vložte jedno ze sítok, ale nevkładějte žádnou mletou kávu.
4. Páku vložte do spařovací hlavy.
5. Pod výdejní trysku vložte misku a nasměrujte trysku výdeje mléka do misky.
6. Vidlici přírodního kabelu připojte k síťové zásuvce.
7. Zapněte kávovar přepnutím hlavního vypínače do polohy I (zapnutou). Zazní jednou krátké pípnutí.
8. Vyčkejte, až se kávovar přehřeje.
9. Stiskněte tlačítko k přípravě kávy Cappuccino nebo Latte a kávovar se spustí. Dojde k výdeji vody skrz výdejní trysku a poté skrz trysku výdeje mléka.
10. Doporučujeme tento proces provést ještě dvakrát, aby došlo k důkladnému propláchnutí vnitřního systému kávovaru a systému na pění mléka.
11. Poté vodu v misce vylijte, vyjměte páku a sítko a vyčistěte je podle pokynů v kapitole „Čištění a údržba“.



Varování:

Buďte opatrní během propláchnutí, neboť vydávaná voda je velmi horká a při nesprávné manipulaci hrozí riziko opaření.



Poznámka:

Při přípravě kávy, výdeji mléka a mléčné pěny je slyšet zvuk čerpadla. Jedná se o normální jev.

Příprava kávy Espresso

- Kávovar je dodáván se 2 nerezovými sítky: sítkem pro přípravu 1 šálku kávy a sítkem pro přípravu 2 šálků kávy.
 - Sítko pro přípravu 1 šálku je vhodné pro přípravu 1 Espresso, Cappuccina nebo Latte.
 - Sítko pro přípravu 2 šálků je vhodné pro přípravu 2 šálků Espresso nebo jedné silné velké kávy, Cappuccina nebo Latte.
1. Do páky vložte sítko pro přípravu 1 šálku nebo 2 šálků, upěchujte kávu a vložte páku do spařovací hlavy.
 2. Ujistěte se, že je kávovar přehřátý.
 3. Pod páku vložte šálek/šálky nebo hrnek/hrnky.
 4. Stiskněte jednou tlačítko **Espresso**. Ikona „1“ (nad tlačítkem) se rozblíkne, což signalizuje přípravu jednoho šálku kávy. Vyčkejte přibližně 1 až 2 sekundy, než se ozve krátké pípnutí a ikona „1“ přestane blikat a rozsvítí se. Kávovar spustí přípravu vybraného nápoje.
- Stiskněte dvakrát po sobě tlačítko **Espresso**. Ikona „2“ (nad tlačítkem) se rozblíkne, což signalizuje přípravu dvou šálků kávy. Vyčkejte přibližně 1 až 2 sekundy, než se ozve krátké pípnutí a ikona „2“ přestane blikat a rozsvítí se. Kávovar spustí přípravu vybraného nápoje.
- Pokud stisknete tlačítko **Espresso** třikrát po sobě, výběr kávy se zruší.
5. Až se kávovar spustí, nejdříve dojde ke spaření kávy, přičemž kávovar uvolní malé množství horké vody do sítka, aby došlo k nabobtnání mleté kávy v sítku. Po chvíli se pak spustí plná extrakce kávy.

- Příprava kávy se automaticky ukončí, jakmile do šálku nateče přednastavené množství kávy (viz sloupec "**Doporučená velikost šálku**" v tabulce "**Přehled kávových nápojů v automatickém režimu**").
- Odeberte šálek nebo hrnek s nápojem.
- Vyjmete páku ze spařovací hlavy a vyčistíte ji podle pokynů v části "**Čištění a údržba**". Doporučujeme vyčkat asi 5 sekund, než vyjmete páku ze spařovací hlavy. Přirozeně se uvolní tlak, a bude tak možné páku snadněji vyjmout.
- Přípravu kávy můžete kdykoli zrušit stisknutím tlačítka **Espresso**.
- Pokud potřebujete upravit objem vydané kávy Espresso, postupujte podle pokynů v části "**Manuální příprava kávy Espresso**".



Poznámka:

Výsledný objem kávového nápoje se může lišit v závislosti na typu kávy a nastaveném množství objemu horkého mléka/mléčné pěny či na hrubosti a velikosti porce namleté kávy.

Manuální příprava kávy Espresso

- Do páky vložte sítko pro přípravu 1 šálku nebo 2 šáliků, upěchujte kávu a vložte páku do spařovací hlavy.
- Ujistěte se, že je kávovar předeřhátý.
- Pod páku vložte šálek.
- Stiskněte tlačítko **+Espresso** a spustí se příprava kávy Espresso.
- Jakmile do šálku nateče požadovaný objem, stiskněte znovu tlačítko **+Espresso**.
- Odeberte šálek s nápojem.
- Výdej kávy se automaticky zastaví, jakmile do šálku nateče maximální množství kávy (100 ml). Jedná se o bezpečnostní prvek, aby nedošlo k přehřátí kávovaru.
- Vyjmete páku ze spařovací hlavy a vyčistíte ji podle pokynů v části "**Čištění a údržba**". Doporučujeme vyčkat asi 5 sekund, než vyjmete páku ze spařovací hlavy. Přirozeně se uvolní tlak, a bude tak možné páku snadněji vyjmout.

Příprava kávy Cappuccino nebo Latté

- Naplňte nádržku na mléko čerstvým studeným mlékem.
- Nastavte množství horkého mléka/mléčné pěny (pomocí ovladače **A13**). Při přípravě kávy Cappuccino otočte ovladačem doleva (více mléčné pěny), při přípravě kávy Latte otočte ovladačem doprava (více horkého mléka).
- Do páky vložte sítko pro přípravu 1 porce kávy nebo 2 porcí mleté kávy, upěchujte kávu a vložte páku do spařovací hlavy.
- Ujistěte se, že je kávovar předeřhátý.
- Vysuňte trysku na mléko (**A15**) nad šálek nebo hrnek otočením ovladače trysky (**A14**).
- Pod páku vložte šálek nebo hrnek (v případě použití většího hrnku můžete dočasně odstranit odkapávací tácek).
- Stiskněte jednu tlačítko **Cappuccino** nebo **Latte**. Ikona „1“ (nad tlačítkem) se rozblíká, což signalizuje přípravu jednoho menšího šálku kávy. Vyčkejte přibližně 1 až 2 sekund, než se ozve krátké pípnutí a ikona „1“ přestane blikat a rozsvítí se. Kávovar spustí přípravu vybraného nápoje.

- Stiskněte dvakrát po sobě tlačítko **Cappuccino** nebo **Latte**. Ikona „2“ (nad tlačítkem) se rozblíká, což signalizuje přípravu většího objemu nápoje. Vyčkejte přibližně 1 až 2 sekund, než se ozve krátké pípnutí a ikona „2“ přestane blikat a rozsvítí se. Kávovar spustí přípravu vybraného nápoje.
- Pokud stisknete tlačítko **Cappuccino** nebo **Latte** třikrát po sobě, výběr kávy se zruší.
- Kávovar spustí přípravu vybraného nápoje. Dojde k naplnění a výdeji mléka a mléčné pěny, následně se spustí příprava kávy.
 - Příprava kávového nápoje se automaticky ukončí, jakmile do šálku nateče přednastavené množství kávy a horkého mléka/mléčné pěny (viz sloupec "**Doporučená velikost šálku**" v tabulce "**Přehled kávových nápojů v automatickém režimu**").
 - Odeberte šálek nebo hrnek s nápojem.
 - Vyjmete páku ze spařovací hlavy a vyčistíte ji podle pokynů v části "**Čištění a údržba**". Doporučujeme vyčkat asi 5 sekund, než vyjmete páku ze spařovací hlavy. Přirozeně se uvolní tlak, a bude tak možné páku snadněji vyjmout.
 - Nádržku na mléko vyčistíte podle pokynů v části "**Čištění nádržky na mléko**" níže.

- Přípravu kávy můžete kdykoli zrušit stisknutím tlačítka **Cappuccino** nebo **Latte**.
- Pokud preferujete větší obsah kávy ve vašem Cappuccino nebo Latté, použijte sítko na 2 šálky pro přípravu kávy.
- Pokud potřebujete upravit objem vydané kávy Espresso, postupujte podle pokynů v části "**Manuální příprava kávy Espresso**". Pokud potřebujete upravit objem vydaného mléka, postupujte podle pokynů v části "**Manuální pění mléka**".

Přehled kávových nápojů v automatickém režimu

(horní řádek tlačítek na ovládacím panelu)

Kávový nápoj	Doporučená velikost šálku
Šálek 1 Malé Espresso	50 ml
Šálek 2 Velké Espresso	100 ml
Šálek 1 Malé Cappuccino	150 ml
Šálek 2 Velké Cappuccino	300 ml
Šálek 1 Malé Latté	200 ml
Šálek 2 Velké Latté	350 ml

Manuální pění mléka

Horké mléko a mléčnou pěnu můžete použít k přípravě horké čokolády, horkého kakaia nebo jiných nekávových nápojů.

- Naplňte nádržku na mléko čerstvým studeným mlékem.
- Nastavte množství horkého mléka/mléčné pěny pomocí ovladače horkého mléka/mléčné pěny (**A13**).
- Na mřížku odkapávací misky položte hrnek.
- Vysuňte trysku na mléko (**A15**) nad šálek nebo hrnek otočením ovladače trysky (**A14**).
- Ujistěte se, že je kávovar předeřhátý.
- Stiskněte tlačítko **+Froth**. Kávovar spustí výdej horkého mléka a mléčné pěny.
- Jakmile do šálku nateče horké mléko a mléčná pěna podle nastavení, výdej se zastaví.
- Odeberte hrnek s mlékem.
- Nádržku na mléko vyčistíte podle pokynů v části "**Čištění nádržky na mléko**" níže.

Dohřívání kávovaru

- Po každé dokončené přípravě kávy/pění mléka se kávovar automaticky dohřívá na provozní teplotu. Během této doby budou tlačítka na ovládacím panelu blikat a lišta zahřívání se bude postupně rozsvěcet. Během zahřívání můžete slyšet cvakavý zvuk. Jedná se o normální jev.
- Kávovar se takto může dohřívát i mezi jednotlivými používáními. Jedná se o normální jev.
- Kávovar není možné spustit, když se zahřívá, proto vždy vyčkejte, až se kávovar zahřeje.

Vypnutí kávovaru

- Pokud nebudete kávovar používat, přepněte hlavní vypínač do polohy 0 (vypnut). Kávovar se vypne. Odpojte zástrčku přívodního kabelu od síťové zásuvky.

Automatické vypnutí kávovaru

- Pokud kávovar nepoužíváte déle než 25 minut, automaticky se vypne.
- Stisknutím libovolného tlačítka se opět zapne a spustí se zahřívání.

Tipy na přípravu kávového nápoje

- Doporučujeme používat čerstvě pražená a namletá kávová zrna. Kávová zrna je třeba namlít na stupeň mletí pro kávovary typu Espresso. Kávová zrna melte před přípravou kávy.
- Pokud je mletá káva příliš jemná, voda neproteče kávou ani pod vysokým tlakem. Takto mletá káva vypadá jako prášek a při promnutí mezi prsty vypadá jako sůl.
- Pokud je mletá káva příliš hrubá, voda protéká kávou příliš rychle a nedojde k extrakci plné chuti. Ujistěte se, že používáte kvalitní mlýnek pro jednotnou konzistenci.
- Kávová zrna/namletou kávu uchovávejte ve vzduchotěsné nádobě na chladném a tmavém místě. Zde je skladujte maximálně 4 týdny.
- Neuchovávejte kávová zrna/namletou kávu v chladničce nebo mrazáku.

ČIŠTĚNÍ A ÚDRŽBA

- Před čištěním přepněte hlavní vypínač do polohy 0 (vypnuto), odpojte zástrčku přírodního kabelu od síťové zásuvky a nechte spotřebič vychladnout.
- K čištění jakýchkoli částí spotřebiče nepoužívejte čisticí prostředky s abrazivním účinkem, ředidla apod., které by mohly poškodit povrch spotřebiče.



Varování:

Abyste se zabránili nebezpečí úrazu elektrickým proudem, neponožte spotřebič, napájecí kabel ani síťovou zástrčku do vody nebo jiné tekutiny.

Čištění sítka, páky a spařovací hlavy

Po každém použití je třeba sítka a páku řádně vyčistit.

1. Vyjmete páku s použitou kávou ze spařovací hlavy. Kávovou sedlinu vyhodte na kompost nebo do běžného komunálního odpadu. Pokud by šla kávová sedlina obtížně odstranit ze sítka, použijte příborový nůž nebo lžiči.
2. Vyjměte sítko z páky tak, že otočíte sítkem v páce, aby výstupek na sítku byl zarovnaný s otvorem v páce. Poté jej vytáhněte z páky.



Varování:

Dbejte zvýšené opatrnosti, neboť kávová sedlina, sítka i páka jsou po použití velmi horké. Hrozí riziko vzniku popálenin.

3. Sítka i páku opláchněte pod teplou tekoucí vodou a oťřete čistou utěrkou dosucha.
4. Spodní část spařovací hlavy oťřete navlhčeným hadříkem, abyste odstranili zbytky mleté kávy.
5. Do spařovací hlavy vložte páku (bez sítka).
6. Zapněte kávovar a nechte zahřát. Pod páku položte šálek/misku.
7. Stiskněte tlačítko **Espresso** (1 šálek) a nechte kávovar dokončit jeho přípravu. Tím vyčistíte spařovací hlavu a odstraníte zbytky mleté kávy.
8. Páku vyjměte a opláchněte.



Poznámka:

Uložte páku a sítka na nahřívací plochu, aby byly předehřáté a připravené k dalšímu použití.



Upozornění:

Páku ani sítka neomyjte v myčce. Hrozilo by jejich poškození.

Čištění odkapávacího tácku

- Odkapávací táček je třeba vyprázdnit a umýt po každém použití spotřebiče.
- Z táčku nejdříve sejměte mřížku a poté z něj vylijte vodu. Táček a mřížku omyjte v teplé vodě s přídatkem neutrálního kuchyňského saponátu. Obě části pak opláchněte pod tekoucí vodou, osušte a vraťte zpět na své místo.

Čištění zásobníku na vodu

- Otevřete víko zásobníku na vodu. Uchopte zásobník za rukojeť a vyjměte jej směrem nahoru.
- Zbývající vodu vylijte.
- Vypláchněte jej čistou vodou s malým množstvím neutrálního kuchyňského saponátu. Poté důkladně vypláchněte čistou vodou, osušte a vložte zpět do kávovaru.
- Víko zásobníku omyjte v teplé vodě s trochou kuchyňského saponátu. Opláchněte a oťřete dosucha.

Čištění vnějšího pláště

- Vnější povrch spotřebiče oťřete mírně navlhčeným hadříkem a osušte.

Čištění nádržky na mléko

1. Abyste mohli vyjmout nádobku na mléko z kávovaru, uchopte ji rukou zesponu a spodní část táhněte směrem nahoru od kávovaru (obrázek **C1**). Tím uvolníte konektory v zadní části, a budete tak moci celou nádržku vytáhnout z kávovaru (obrázek **C2**).
2. Sejměte víko nádržky a přelijte zbývající mléko do vhodné nádoby.
3. Nádobku na mléko naplňte čistou vodou, maximálně po rysku MAX.
4. Ujistěte se, že je trubička na mléko zasunutá ve spodní části víka, a nasade víko na nádobku. Mírně zatlačte, až uslyšíte cvaknutí. To signalizuje správné upevnění.
5. Složenou nádobku přiložte ke kávovaru pod mírným úhlem (obrázek **C3**), až konektory v zadní části víka zapadnou do vstupních otvorů v kávovaru. Poté nádobku postavte dnem nádržky na základnu a zatlačte směrem do kávovaru (obrázek **C4**).
6. Do spařovací hlavy vložte páku (bez sítka).
7. Pod hlavicí umístěte větší hrnek/misku a trysku vydeje mléka nasměrujte do hrnku/misky.
8. Stiskněte tlačítko **Capuccino** nebo **Latte**. Kávovar začne vypouštět vodu a páru skrz trysku vydeje mléka.
9. Otočte ovladačem nastavení mléčné pěny (**A13**) do polohy **Clean** (čištění) a poté stiskněte tlačítko **Clean**. Kávovar začne vypouštět horkou páru tryskou vydeje mléka/pěny (**A15**). Nechte proběhnout čisticí cyklus, v případě potřeby proces opakujte.
10. Opakujte kroky 5 a 9, dokud nebude vytekat čistá voda z trysky vydeje mléka.
11. Vyjměte nádobku na mléko z kávovaru a vodu vylijte.
12. Samotnou nádobku a trubičku na mléko omyjte v teplé vodě s trochou kuchyňského saponátu. Víko nádržky oťřete mírně navlhčenou a vyždímanou houbičkou. Oťřete dosucha čistou utěrkou.
13. Vyjměte páku z kávovaru, vyčistěte ji a vysušte. Uložte na plochu na nahřívání šálků.



Poznámka:

Samotnou nádobku na mléko je možné mýt v myčce v horním koši. Nevkládejte však víko ani trubičku.

ODVÁPŇNĚNÍ

- Používáním kávovaru se mohou ve vnitřním okruhu usazovat minerály z vody. Jedná se o přirozený proces. Je proto nutné pravidelně provádět odvápnění. Usazené minerály mohou negativně ovlivnit chuť připravované kávy, funkčnost a životnost kávovaru.
- Doporučujeme provést odvápnění kávovaru každých 4 až 6 měsíců v závislosti na tvrdosti používané vody a četnosti používání. Nicméně kávovar upozorní na nutnost odvápnění po 300 připravených porcích kávy. V takovém případě se rychle rozklikají 5krát po sobě tlačítka **Espresso** (automatický režim), **+ Espresso** (manuální režim), **Latte a Clean**. Poté se kávovar vrátí do běžného provozu. Upozornění na odvápnění se zobrazí při každém zapnutí kávovaru, dokud odvápnění neprovedete.
- Doporučujeme používat odvápnovací prostředky pro kávovary, které jsou běžně dostupné v prodejní síti, např. SESXD 001 Sencor Tekutý odvápnovač.
- Připravte si odvápnovací roztok z vody a odvápnovacího prostředku podle pokynů o ředění/přípravě na obalu/příbalovém letáku.



Poznámka:

Proces odvápnění můžete zrušit kdykoli přepnutím hlavního vypínače do polohy 0 (vypnuto). Pokud však proces odvápnění zrušíte v jakémkoli kroku, budete jej muset provést znovu od začátku.

Příprava k odvápnění

- Ujistěte se, že je hlavní vypínač v poloze 0 (vypnuto) a vidlice přírodního kabelu je odpojena od síťové zásuvky.
- Zásobník na vodu a nádobku na mléko naplňte odvápnovacím roztokem až po rysku max. Vložte jej zpět do kávovaru.
- Pod spařovací hlavu umístěte misku (s kapacitou alespoň 450–500 ml). Trysku vydeje mléka nasměrujte do misky.
- Otočný ovladač nastavení množství horkého mléka (**A13**) otočte do polohy max.

- Zapojte vidlici do síťové zásuvky a přepněte hlavní vypínač do polohy I (zapnuto). Nechte kávovar zahřát.

Odvápnění nádobky na mléko, zásobníku na vodu a vnitřního systému

1. Když je kávovar zahřátý a připravený k použití, stiskněte tlačítko **Cappuccino** nebo **Latte** a kávovar spustí výdej odvápnovacího roztoku skrz trysku výdeje mléka, a poté přes spařovací hlavu. Opakujte 4–5krát.
2. Nyní stiskněte tlačítko **Espresso** a kávovar spustí výdej odvápnovacího roztoku přes spařovací hlavu. Opakujte 4–5krát.
3. Opakujte kroky 1 a 2, dokud nebudou nádobka na mléko a zásobník na vodu prázdné.



Varování:

Budte opatrní, neboť vydávaný odvápnovací roztok je velmi horký a při nesprávné manipulaci hrozí riziko opaření.



Upozornění:

Kontrolujte stav odvápnovacího roztoku v misce a podle potřeby ji vyčlejte. Budte opatrní, abyste se neopařili o horký roztok.



Poznámka:

V průběhu odvápnění můžete zaznamenat různé zvuky čerpadla. Jedná se o normální jev.

Propláchnutí kávovaru

- Když jsou nádobka na mléko a zásobník na vodu prázdné, vyjměte je z kávovaru, vylijte zbývající roztok a řádně vypláchněte čistou vodou.
- Naplňte nádobku na mléko a zásobník na vodu čistou vodou až po rysku max a vložte zpět do kávovaru.
- Opakujte kroky 1 a 2 z části „**Odvápnění nádobky na mléko, zásobníku na vodu a vnitřního systému**“, dokud nebudou nádobka na mléko a zásobník na vodu prázdné.
- Poté je vyjměte z kávovaru, vylijte zbývající vodu, vypláchněte čistou vodou a naplňte čistou vodou.
- Vložte je zpět do kávovaru.



Varování:

Budte opatrní, neboť vydávaná voda je velmi horká a při nesprávné manipulaci hrozí riziko opaření.



Upozornění:

Kontrolujte stav vody v misce a podle potřeby ji vyčlejte. Budte opatrní, abyste se neopařili o horkou vodu.

Dokončení odvápnění

Abyste dokončili proces odvápnění a resetovali počítadlo porcí kávy, stiskněte a podržte tlačítko **Clean** na 3 sekundy. Kávovar ukončí proces odvápnění, počítadlo porcí kávy se resetuje a kávovar se dohřeje, abyste jej mohli znovu používat.

ULOŽENÍ

- Pokud nebudete spotřebič delší dobu používat, odpojte zástrčku od síťové zásuvky, nechte spotřebič vychladnout a vyčistěte jej podle pokynů v kapitole „**Čištění a údržba**“.
- Před uložením se ujistěte, že jsou spotřebič i všechno příslušenství řádně čisté a suché.
- Uložte spotřebič na suché, čisté a dobře větrané místo, kde nebude vystaven extrémním teplotám a kde bude mimo dosah dětí nebo zvířat.

ODSTRAŇOVÁNÍ PROBLÉMŮ

Problém	Příčina	Řešení
Kávovar není možné zapnout.	Zástrčka přívodního kabelu není správně zapojena v síťové zásuvce.	Řádně zapojte zástrčku do zásuvky.
Káva nevytéká.	Zásobník na vodu je prázdný.	Doplňte vodu do zásobníku.
	Mletá káva je příliš jemná.	Změňte stupeň mletí na hrubší.
	V sítu je příliš mnoho mleté kávy.	Snižte množství mleté kávy.
	Kávovar není zapnutý.	Zapněte kávovar.
	Mletá káva v sítu je příliš silně upěchovaná.	Při pěchování použijte přiměřenou sítu.
Káva vytéká přes okraj páky, která je vložena ve spařovací hlavě.	Páka není správně vložena ve spařovací hlavě.	Otočte pákou, až ucítíte odpor – rukojeť páky směřuje kolmo ke kávovaru.
	Okraj sítka je špinavý od zbytků mleté kávy.	Po upěchování otřete zbytky mleté kávy z okraje sítka a páky.
	V sítu je příliš mnoho mleté kávy.	Snižte množství mleté kávy.
Mléko není dostatečně napěněné nebo nevytéká skrz trysku výdeje mléka.	Málo páry.	Doplňte vodu do zásobníku.
	Mléko není dostatečně chladné.	Nechte mléko vychladit na teplotu přibližně 5 °C.
	Systém na pění mléka je ucpaný.	Vyčistěte nádobku na mléko.
Káva vytéká příliš rychle.	Mletá káva je příliš hrubá.	Změňte stupeň mletí na jemnější.
	V sítu je málo mleté kávy.	Zvyšte množství mleté kávy.
Připravená káva je slabá.	Použili jste sítko pro 1 šálek na přípravu dvojité kávy.	Používejte sítko pro 2 šálky k přípravě dvou šálek kávy.
	Mletá káva je příliš hrubá.	Změňte stupeň mletí na jemnější.

Pokud problém není uveden v tabulce nebo problém přetrvává, vypněte kávovar, odpojte jej od zdroje napájení a obraťte se na autorizovaný servis.

TECHNICKÉ ÚDAJE

Jmenovitý rozsah napětí.....220–240 V–
 Jmenovitý kmitočet.....50–60 Hz
 Jmenovitý příkon.....1350 W
 Hlučnost.....75 dB(A)

Deklarovaná hodnota emise hluku tohoto spotřebiče je 75 dB(A), což představuje hladinu A akustického výkonu vzhledem k referenčnímu akustickému výkonu 1 pW.

Hodnoty uvedené podle nařízení Komise EU 2023/826

Vypnutý stav	
Spotřeba energie ve vypnutém stavu	0,3 W
Doba, po níž zařízení automaticky dosáhne vypnutého stavu	26 min
Pohotovostní režim	
Spotřeba energie v pohotovostním režimu	–
Doba, po níž zařízení automaticky dosáhne pohotovostního režimu	–
Pohotovostní režim při připojení na síť (Wi-Fi)	
Spotřeba energie v pohotovostním režimu při připojení na síť	–
Doba, po níž zařízení automaticky dosáhne pohotovostního režimu při připojení na síť	–

POKYNY A INFORMACE O NAKLÁDÁNÍ S POUŽITÝM OBALEM

Použitý obalový materiál odložte na místo určené obcí k ukládání odpadu.

LIKVIDACE POUŽITÝCH ELEKTRICKÝCH A ELEKTRONICKÝCH ZAŘÍZENÍ

Použité elektrické a elektronické výrobky nesmí být přidány do běžného komunálního odpadu. Ke správné likvidaci, obnově a recyklaci předejte tyto výrobky na určená sběrná místa. Alternativně v některých zemích Evropské unie nebo jiných evropských zemích můžete vrátit své výrobky místnímu prodejci při koupi ekvivalentního nového produktu. Správnou likvidací tohoto produktu pomůžete zachovat cenné přírodní zdroje a napomáháte prevenci potenciálních negativních dopadů na životní prostředí a lidské zdraví, což by mohly být důsledky nesprávné likvidace odpadů. Další podrobnosti si vyžádejte od místního úřadu nebo nejbližšího sběrného místa. Při nesprávné likvidaci tohoto druhu odpadu mohou být v souladu s národními předpisy uděleny pokuty.

Pro podnikové subjekty v zemích Evropské unie

Chcete-li likvidovat elektrická a elektronická zařízení, vyžádejte si potřebné informace od svého prodejce nebo dodavatele.

Likvidace v ostatních zemích mimo Evropskou unii

Chcete-li tento výrobek zlikvidovat jinde, vyžádejte si potřebné informace o správném způsobu likvidace od místních úřadů nebo od svého prodejce.

Změny textu a technických parametrů vyhrazeny.

FAST ČR, a.s.
U Sanitasu 1621
CZ-251 01 Říčany
www.sencor.com
info@sencor.cz